

Sens Intense

Porte de Bourgogne

MAGAZINE TOURISTIQUE 2024-2025



**Terres du Grand Sénonais, Yonne Nord,
Gâtinais en Bourgogne et Vanne et Pays d'Othe**

Édito

Ce n'est plus l'Ile-de-France et pas tout à fait la Bourgogne, c'est un peu la Champagne et presque déjà le Gâtinais. Autour de Sens, le nord de l'Yonne s'amuse à brouiller les pistes. Laissons les historiens et les géographes débattre pour savoir où ranger ce petit territoire niché tout en haut de la Bourgogne. Être inclassable est le propre des carrefours, et c'est peu dire que Sens s'est toujours trouvé à la croisée des chemins. D'abord, l'Yonne y rejoint la Vanne et ce n'est pas une blague. Sous l'Antiquité, la via Agrippa croisait ici le Chemin de César (de Sens à Orléans). Ici vécurent une partie des Sénons, peuple gaulois qui, mené par Brennus (celui du bouclier ?), s'empara du Capitole ! La ville de Sens, qui leur doit son nom, était bien plus importante que Lutèce à l'époque gallo-romaine. L'histoire ne s'arrête pas là. L'art gothique est né à Sens, Thomas Becket y a séjourné, Saint-Louis s'y est marié, Corot y a peint, Mallarmé y a raté son bac. Jusqu'au 17^e siècle, l'archevêché de Sens tient sous sa férule les évêques de Chartres, Paris, Troyes, entre autres. La ville garde des traces de cet âge d'or. Au gré de la balade, la cathédrale, les façades à pans de bois, les musées de la ville nous aident à mieux remonter dans le temps...

VINCENT NOYOUS

Journaliste et auteur du « Tour de France des villes incomprises », éd. du Trésor



Sommaire

- 4 RENDEZ-VOUS AVEC L'HISTOIRE
Le patrimoine pour héritage
- 10 RENDEZ-VOUS AVEC LA NATURE
La Nature en grand format
- 18 RENDEZ-VOUS AVEC LA TRADITION
La tradition préservée
- 21 RENDEZ-VOUS AVEC L'ART DE VIVRE
Bien recevoir comme signature
- 26 RENDEZ-VOUS DES ENFANTS
Activités familles et enfants
- 28 RENDEZ-VOUS FESTIFS
Sens... intense
- 32 RENDEZ-VOUS PRIVILÉGIÉS
Ils ont choisi Sens...
-

Le Patrimoine comme héritage

Rendez-vous avec l'Histoire



LA MÈRE DES CATHÉDRALES GOTHIQUES

Du haut de ses soixante-six mètres, on embrasse du regard l'ensemble de la ville avec son noyau ancien en forme d'amande et ses rues qui se croisent à angle droit : pas de doute, nous sommes en présence d'une ancienne ville gallo-romaine ; mais les siècles ont ajouté au décor les maisons à pans de bois, des enchevêtrements de toitures et des jardins discrètement abrités des regards, derrière d'imposants porches d'hôtels particuliers.



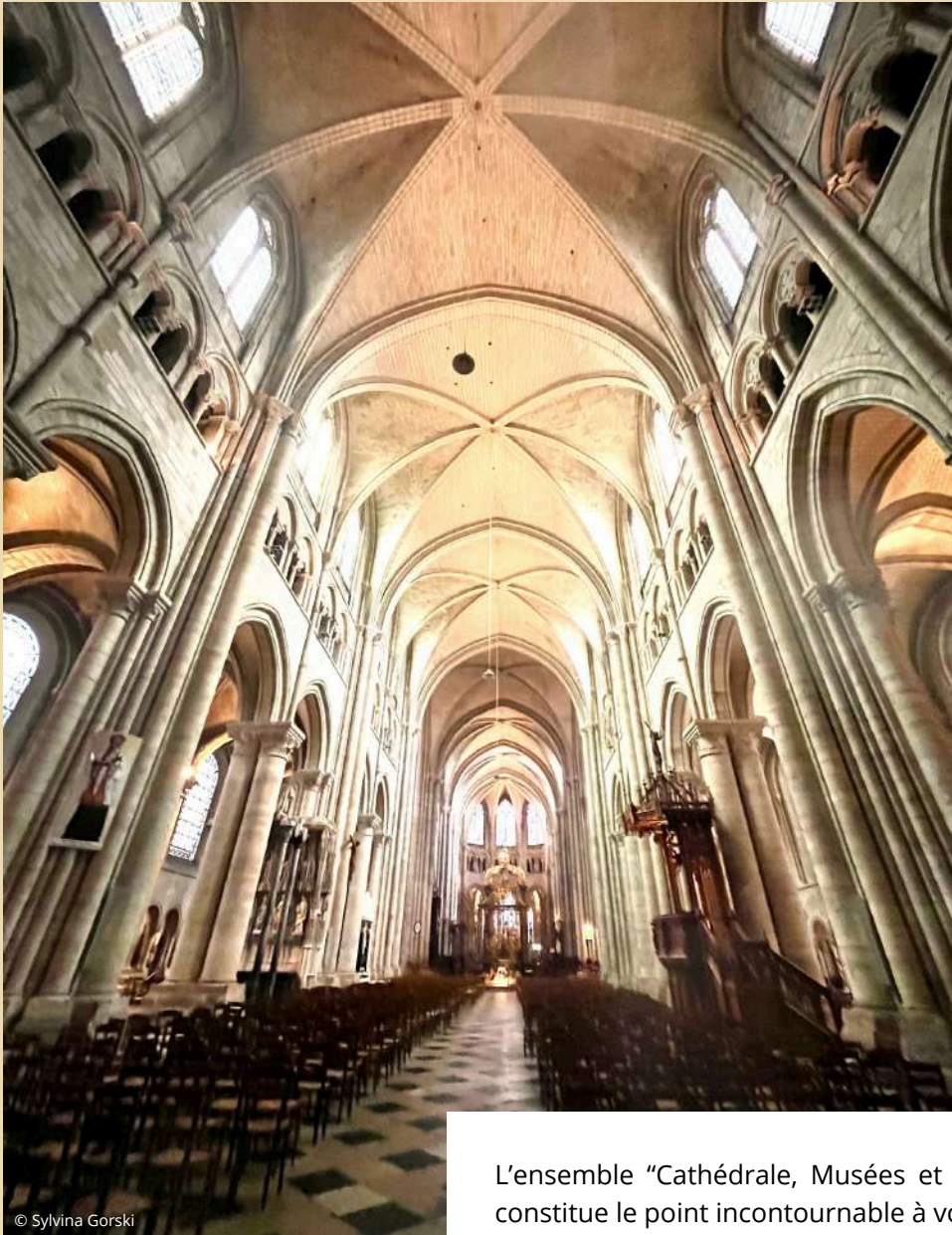
Cathédrale Saint-Etienne, Sens



D'ici, vue plongeante sur le parvis de la cathédrale, de tous temps un lieu de rencontre et un lieu vivant. Face à elle, l'ancien hôtel-dieu, aujourd'hui disparu, a cédé sa place, dans les années 1880 au marché couvert, étonnant par sa forme triangulaire et sa structure métallique.

À la belle saison, la place est envahie par des terrasses baignées de soleil, le Palais Synodal et ses tuiles vernissées, l'ancien Palais des Archevêques et ses Musées, l'Hôtel de Ville, qui rivalise de hauteur et la quiétude des Jardins de l'Orangerie.

Un peu plus loin, voici l'Yonne et son île, un quartier reconnaissable au clocher de son église Saint-Maurice. Ce vieil édifice, ancienne paroisse des pêcheurs et des marinières, a vu passer les célèbres coches d'eau qui reliaient Sens à Paris et Auxerre. D'ailleurs, c'est bien connu, c'est l'Yonne qui coule à Paris et non la Seine, n'est-ce pas ?



© Sylvina Gorski

Cathédrale Saint-Etienne, Sens

L'ensemble "Cathédrale, Musées et Trésor de la Cathédrale" constitue le point incontournable à voir sur Sens.

Première cathédrale gothique de la Chrétienté, la Cathédrale Saint-Étienne de Sens est donc la mère de toutes les cathédrales gothiques ; elle sert de modèle pour la construction de sa petite soeur, Notre-Dame de Paris.

Son Trésor, le plus riche Trésor de cathédrales de France, compte tapisseries, pièces d'orfèvrerie, ivoires, tissus d'exception et reliques inestimables tel qu'un morceau de la Vraie Croix du Christ -*offerte par Charlemagne à l'Archevêque de Sens*- et une partie de la couronne d'épines -*ramenée par Saint-Louis*-. Enfin, les Musées, avec leurs collections monumentales gallo-romaines (mosaïques, stèles funéraires uniques en France, reconstitution de la façade des thermes de Sens retrouvées lors du démantèlement des remparts...) est riche de centaines de pièces.

Bernard BROUSSE, historien local

À cathédrale exceptionnelle, Trésor exceptionnel, présenté dans le décor d'origine de la chapelle des archevêques ! Il est l'un des plus riches d'Europe, avec ses tissus anciens, son admirable tapisserie des Trois Couronnements, son exceptionnelle Sainte-Châsse en ivoire et tant d'autres pièces, toutes plus photogéniques les unes que les autres.

L'ancien Palais des Archevêques, jouxtant la cathédrale, accueille les Musées de Sens. Le bâtiment en lui-même constitue un résumé de l'architecture française à travers les siècles. Les collections gallo-romaines font des Musées de Sens une référence pour le monde antique.

Enfin, et outre les peintures et sculptures qui enrichissent les différentes collections, nous ne citerons que la salle dédiée aux collections Napoléon, avec son costume de Sainte-Hélène, son mamelouk Ali -*Sénonais d'adoption*-, son bicorne de Waterloo et autres objets personnels inédits... Car Napoléon a toute une histoire avec Sens, comme en témoigne un circuit dédié, "Sens, de Napoléon à Bonaparte"...



Place de la République, Sens

Pièce historique marquante de la ville de Sens, l'Hôtel de Ville, de style néo-Renaissance, fête cette année ses 120 ans. Vous pourrez y découvrir de sublimes plafonds peints, décors et colonnades.

Car visiter Sens et son territoire, c'est s'engager dans un entretien avec l'Histoire et traverser les siècles et les grands événements qui l'ont façonné au gré des promenades dans la région, de la Préhistoire à l'époque contemporaine : Des collections Gallo-Romaines du Musée, à la Renaissance, en passant par le Moyen Âge, avec la Cathédrale -qui accueillie le mariage de Saint-Louis en Mai 1234- et le Palais Synodal (avec sa toiture vernissée typique de la Bourgogne), l'église Saint-Maurice et les Portes de Villeneuve-sur-Yonne, en passant par les maisons à pans de bois Renaissance (Maison d'Abraham, aux sculptures représentant les rois d'Israël, ancêtres de Jésus), puis aux très classiques hôtels particuliers du XVII-XVIIIème s. de l'Ancien Régime à l'ornementation en briques, à l'architecture d'exception "Belle Epoque" (Hôtel de Ville de Sens, Théâtre...) ou plus industrielle type Baltard (halles du marché couvert de Sens et de Thorigny-sur-Oreuse...).



Plafond de l'Hôtel de Ville, Sens

RETOUR VERS LE PASSÉ : LE PATRIMOINE À TRAVERS LES SIÈCLES



Église Saint-Maurice,
Sens, seconde moitié XIIe



Brennus et les Sénons, Sens, IV av. JC



Bas-relief gallo-romain, Sens, IIe



Château de Piffonds, XIIIe



Menhir de Pierre Pointe,
Montacher-Villegardin,
-4000 à -2500 av. JC



Poterne Garnier des Prés,
Sens, début XIIIe

PRÉHISTOIRE

ANTIQUITÉ

MOYEN ÂGE



Épingles de l'Âge de
Bronze, Musées de Sens,
-2000 à -1000 av. JC



Trésor de la Cathédrale, Musée de Sens



Vestiges gallo-romains,
Sens, IVe-IIe av. JC



Cathédrale et Palais
Synodal, Sens, XIIe-XIIIe



Porte de Sens,
Villeneuve-sur-Yonne,
1200



Vieux Pont,
Pont-sur-Yonne, 1684



Palais des Archevêques,
Sens, XVIe



Mausolée du Dauphin -
fils de Louis XV- et de la
Dauphine, Sens, 1777



Le Relais de Poste, refuge des Nabis,
Villeneuve-sur-Yonne, fin XIXe



Immeuble de rapport,
Art Nouveau, Sens, 1907



Église Villeneuve-sur-Yonne,
XIIIe, façade Renaissance



Le Marquis de Sade,
Vallery, XVIIIe
(portrait de Charles Van Loo - 1760)



Éolienne Bollée,
La Postolle, fin XIXe



Théâtre à l'italienne,
Sens, 1882



Hôtel de Ville, Sens,
1904

RENAISSANCE

ANCIEN RÉGIME

ÉPOQUE CONTEMPORAINE



Maisons à pans de bois,
Sens, XVIe



Hôtel Vezou, Sens, XVIIe



Napoléon à Sens,
début XIXe



Halles de Sens, 1882



Église Saint-Pregts,
Sens, 1736



Stéphane Mallarmé,
élève du Lycée de
Sens, 1854-1860
(source Wikipédia)



Hôtel particulier Scheinder,
Sens, 1893-1904



Les Natanson et leurs amis "Nabis" en villégiature au Relais - 1898
De g. à d. : Félix Vallotton, Edouard Vuillard, Cipa Godebski (debout) - demi-frère de Misia Natanson-, Alexandre Natanson, l'actrice Marthe Mellot, Thadée Natanson et son épouse Misia.
(Photo prise par Alfred Natanson, dit Athis)

J'ai découvert la région en 1986 grâce à des amis qui louaient près de Villeneuve-sur-Yonne « un endroit magique », idéal pour travailler à la campagne à proximité de Paris. Au bout de trois ans, mon épouse et moi avons décidé d'acquérir une maison en ville. J'y vis désormais à l'année.

Mon lieu préféré dans cette cité chargée d'histoire est sans nul doute l'ancien relais de la poste aux chevaux construit en 1807, un patrimoine incomparable, où l'animateur de La Revue Blanche, Thadée Natanson et son épouse Misia accueillirent leurs amis artistes en villégiature entre 1897 et 1900. Parmi eux, peintres, écrivains et musiciens se côtoyaient : Pierre Bonnard, Maurice Denis, Édouard Vuillard, Félix Vallotton, Aristide Maillol, Léon Blum (alors jeune journaliste), Henri de Toulouse-Lautrec, Auguste Renoir, Tristan Bernard, Octave Mirbeau, le compositeur Claude Terrasse... De 1975 à 1982, le Relais fut aussi la propriété de l'écrivain Bernard Clavel (prix Goncourt 1968), où il écrivit notamment *Thiennot* et *La lumière du lac*.

Jean-Marie PINÇON, écrivain, auteur de *L'Été des Nabis* et *Un Goncourt aux Relais*

La Nature en grand format

Rendez-vous avec la Nature



© Service Communication Ville de Sens

Parc de la Ballastière, Sens

LE LUXE DE L'ESPACE ET LA SÉRÉNITÉ DE LA NATURE : FORÊTS, PARCS, JARDINS, CHAMPS, COULÉES VERTES... DÉCOUVERTES INSOLITES GARANTIES À CHAQUE EXCURSION !

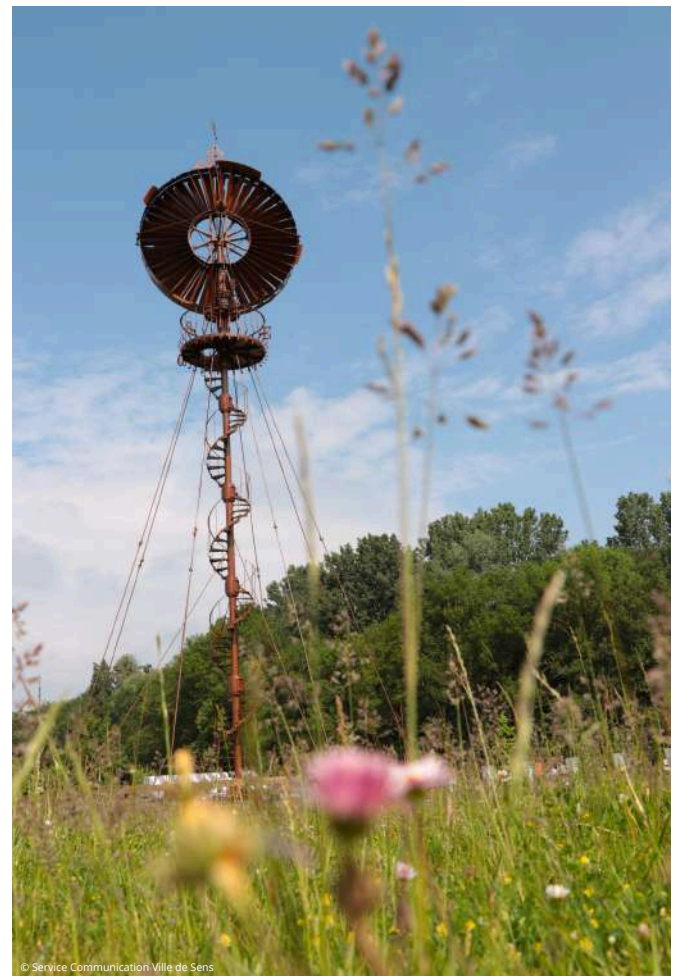
Le territoire de Sens Intense foisonne d'espaces verts, de parcs, de squares arborés et de belles forêts domaniales, le tout parcouru par de calmes rivières et jalonné de points d'eau. Les plaisirs de la campagne et la découverte du patrimoine local, au travers de lieux paisibles et verdoyants à parcourir, à pied ou à vélo !

Parmi eux : le Parc du Moulin à Tan, incontournable poumon vert classé "Jardin remarquable" avec ses nombreuses essences d'arbres, ses espaces de jeux ou de pique-nique, ses animaux de la ferme, son éolienne Bollée et ses serres tropicales. Envie de vous éloigner de la ville ? La forêt d'Othe, la forêt de Soucy-Voisines-Thorigny ou encore celle de Vauluisant et leurs trésors cachés sont prêtes à vous accueillir au gré des multiples circuits de randonnées !



Circuit n°1 Dixmont "La Mine-Le Kisoque-Le Prieuré de l'Enfourchure"

En parcourant les forêts du Sénonais, il n'est pas rare de tomber sur quelques curiosités. Le territoire regorge de lieux insolites cachés sous les frondaisons : kiosque à musique oublié en pleine forêt, ruines d'abbaye, chapelles cachées et préservées, arbres sculptés par des artistes locaux, lavoirs (Villeneuve-la-Donnagre, Fontaine-la-Gaillarde...) ou encore polissoirs, dolmens et menhirs, pour n'en citer que quelques exemples !



Éolienne Bolée, Parc du Moulin à Tan, Sens

ENTRE PARCS ET JARDINS

Avec son label ville fleurie 4 fleurs, la ville de Sens bénéficie du cadre de vie idéal pour se déconnecter et se ressourcer. Elle compte un florilège d'espaces verts, des parcs arborés aux jardins ornementaux, aussi variés qu'originaux, sans compter ses quais végétalisés tout au long de l'année.



Le nénuphar géant d'Amazonie *Victoria Cruziana*, Serres tropicales du Moulin à Tan, Sens



Square Jean Cousin, Sens



Parc de la Ballastière, Sens



Jardin de l'Orangerie, Sens

LE BROCÉLIANDE DE BOURGOGNE

Découvrez les forêts légendaires, avec leurs dolmens et menhirs, leurs arbres remarquables, les roches mégalithiques de “La Roche au Diable” ou de “La Chapelle l’Indien”, en empruntant les chemins de randonnées qui les sillonnent.

Du haut de ses 3 500 ans d’histoire, le menhir de la Pierre Aigüe, à Savigny-sur-Clairis, fut durant la période gauloise un centre druidique connu, situé à l’intersection de quatre chemins.

À Montacher-Villegardin, la Pierre Pointe (2,60 m de haut pour 1,80 m de large), sied au milieu d’un champ, sur le plateau où prennent naissance le Betz et le Lunain.

Le menhir de la Grande Borne, à Égriselles-le-Bocage, est le plus connu de la région sénonaise. Du haut de ses 3 mètres, il se dresse dans un champ, au-dessus d’un petit ravin. Au siècle dernier, on y pratiquait encore des rituels pour préserver la santé du bétail.

En suivant le circuit de découverte du Dolmen de Lancy, situé dans la Forêt Domaniale de Vauluisant, vous pourrez découvrir ce vestige du Néolithique. Le site comprend un dolmen entouré de huit blocs couchés et d’un menhir.

Dans un rayon d’environ deux kilomètres autour du site, les deux dolmens de Trainel et celui du Bois de Bray ainsi que plusieurs polissoirs sont accessibles.



La Roche au Diable, Les Bordes

Dolmen de Lancy,
forêt de Vauluisant,
Courgenay



© Agence d'Attractivité Sens Intense



Dixmont

RANDONNÉES ET DÉAMBULATIONS

Du fait de sa configuration alliant rivière et vastes espaces verts vallonnés, le territoire se prête à une multitude d'activités extérieures, allant de la randonnée à l'équitation en passant par la balade en bateau ou encore le karting et le quad. Ceci sans compter les nombreuses animations et activités animant l'été...

Vacances actives ou reposantes, c'est au choix !



La Roche au Diable, Les Bordes



Colombier, Arces Dilo



Lavoir, Evry



Arbre sculpté, Vaumort

Avec plus de soixante-dix itinéraires de randonnées sur l'ensemble du territoire, de 2 à 24 kilomètres pour des parcours de 30 minutes à 8h et 3 niveaux de difficultés, le panel des paysages à traverser est diversifié et les pépites à découvrir nombreuses... Le GR 213, parcourant le territoire du Nord au Sud, vient compléter ces circuits. Il permet de relier les différents sites d'intérêts et la découverte de curiosités insoupçonnées par l'itinérance, agrémenté d'arrêts sympathiques (visites de monuments, pique-niques en plein air...), de manière écologique et active.



Chapelle Cémétoriale, Gisy-les-Nobles

Pour ne citer qu'elles : les randonnées "Cidre et Forêt" de Cerisiers-Villechétive, "Dolmen de Lancy", "Randonnée des Bornes Armoirisées" de Saint-Maurice-aux-Riches-Hommes, "Le Maquis Bourgogne autour de Dixmont", "Promenade au fil de l'eau" entre Malay-le-Grand et Maillot, "La route des bergeries" à Foissy-sur-Vanne ou "À la rencontre de l'Île d'Yonne" (itinéraires téléchargeables sur l'application *Visorando*).

Enfin, le Chemin de Saint-Jacques de Compostelle, *Via Senonensis*, relie Paris à Vézelay par Sens et Villeneuve-sur-Yonne.

À VÉLO, EN MODE BALADE OU SPORTIF, LES DIZAINES DE CIRCUITS PERMETTENT DE SATISFAIRE PETITS ET GRANDS POUR ARPENTER LE TERRITOIRE DE PÉPITE EN PÉPITE

A BICYCLETTE OU EN VTT

La vingtaine d'itinéraires cyclotouristiques permet une découverte ludique, paisible ou plus dynamique du territoire.

Allant de 10 km à 44 km, pour une durée d'1h à 4h, les débutants comme les confirmés peuvent s'y aventurer.

L'Agence d'Attractivité propose à la location, sur réservation, des VTT adultes, enfants et une cariolle pour les plus jeunes, ainsi que deux tandems pour personnes à mobilité réduite.

"Des origines de Villeneuve-sur-Yonne au Château du Masque de fer", au "Circuit de la Résistance entre les Bordes et Dixmont" en passant par "Autour des parcs et jardins de Sens", "Sens et Villeneuve, entre rivière et hameaux" ou "L'itinéraire de la vallée de la Clairis", une diversité considérable d'itinéraires s'offrent aux promeneurs cyclistes et VTTistes.



Les Bordes

LE CHEMIN DES FLOTTEURS - VÉLOROUTE V55

Au XVI^e s., le chemin des flotteurs naît afin d'approvisionner Paris en bois. Les bûches, assemblées en train de bois *-radeau pouvant mesurer jusqu'à 75 m de long-*, sont acheminées de Clamecy (Nièvre) jusqu'à Paris en passant par l'Yonne et dirigées par des flotteurs longeant le Canal du Nivernais et l'Yonne.

La véloroute V55 ou chemin des flotteurs relie "La Seine à Vélo" (V33) au Tour de Bourgogne à vélo (V51).

Itinéraire doux qui sillonne notre territoire, il permet la découverte des richesses patrimoniales des villes traversées (Villeneuve-sur-Yonne, Sens...), avec tous les attraits des paysages naturels et paisibles des bords de l'Yonne.



Square Jean Cousin, Sens,



Train de bois, Sens,

LARGUEZ LES AMARRES !

Tous à l'eau à Villeneuve-sur-Yonne pour une séance baignade, voile, canoë ou paddle. Douceur de vivre avec une balade en famille en toute autonomie en bateau électrique, avant de déguster un apéro sur le barbecue-boat au cours d'une navigation sur l'Yonne. Sensations fortes garanties à Villeneuve-la-Guyard en s'envolant en fly-boat, avant d'enchaîner avec une session jet-boat ou de se lancer dans un concours endiablé de sauts de blob jump, énormes réservoirs d'air flottant.

Sérénité ou sensations, il y en a pour tous les goûts.



Plage de Villeneuve-sur-Yonne



Fly-boat et jet-ski, So'Fun Village, Villeneuve-la-Guyard



Voile et BBQ Boat (au premier plan), Flipper Nautic, Villeneuve-sur-Yonne

L'héritage précieusement préservé

Rendez-vous avec la Tradition



© Sylvina Gorski

Maison d'Abraham, Sens

TRADITION ET SYMBOLES DE LA BOURGOGNE

Symboles de la Bourgogne, les toitures de tuiles vernissées du Palais Synodal de Sens ou de la chapelle Saint-Léonard des Clérimois... La tradition s'illustre également dans l'architecture au travers du charme des maisons à pans de bois (XV^{ème}-XVI^{ème} s.), de l'élégance des hôtels particuliers en briques (fin XVIII^{ème}-XIX^{ème} s.) et des ornements de leurs façades, de briques ou d'émaux.



Briques et pans de bois, Marché couvert, Sens



Chapelle Saint-Léonard, Les Clérimois



Hôtel particulier Scheinder, Sens

La tradition se perpétue également au travers de l'artisanat d'art, avec l'Atelier la Tanière-Scellerie d'Aurore Cachera à Fournaudin ; l'artisan coutelier David Paynon installé à Saint-Maurice-aux-Riches-Hommes ; l'artiste celtic Xavier Bernard à Vaumort ; François Perrin, luthier depuis 1968 à Sens ; la restauratrice de tableaux et oeuvres d'art Sarah Monier à Sens ; Grégory Entringer, maroquinier à Sens, Françoise Barbier, modiste aux Clérimois ou l'initiation à la botanique et à la reconnaissance des plantes sauvages de Griotte Sauvage à Arces-Dilo, se poursuivant généralement par un atelier cuisine et déjeuner convivial.



François Perrin, luthier, Sens

CONTES ET LEGENDES DU TERROIR

Le mythe fondateur

Selon la légende, suite au Déluge, Noé chargea chacun de ses enfants de repeupler une partie du monde ; Japhet fût chargé par son père de repeupler l'occident avec sa famille. C'est à son fils, Samothès, que l'on attribue ainsi la fondation de la Ville de Sens, 120 ans après le Déluge, soit en 3 000 av. JC. Sens serait donc plus ancienne que... Rome !

Enfin, la commune de Noé, à 10 km de Sens, devrait son nom à la visite du patriarche sur le territoire.

Vallery, le Château de l'Amour

Offert au prince de Condé par la veuve du Maréchal d'Albon de Saint-André -*tué au combat par ce premier-*, le château de Vallery est entré par Amour dans le giron des Condé au XVIème s.

Quelques années plus tard, la Princesse de Sens -*Mme Alexandrine de Bourbon-Condé*- démentèle le château pour subvenir à ses besoins ; les pierres du château sont rachetées pour bâtir le Palais des Archevêques à Sens.

Le domaine fut ainsi acquis par Monsieur de Montreuil, chevalier de Vallery, en 1747, scellant la lignée des Bourbon-Condé à Vallery. Renée-Pélagie Cordier de Montreuil en reçoit une partie qu'elle apportera en dot à l'heure de ses épousailles arrangées, en 1763, avec le Marquis de Sade -*satyre et écrivain sulfureux-*, apparenté par sa mère aux Condé. Le couple y vivra un temps.

Le Château, lieu où l'Amour est roi, accueille désormais les mariages les plus prestigieux de sommités venues du monde entier.

Sens, quartiers d'hiver de Jules César

De 53 à 52 av. JC, Jules César fit cantonner à Agedincum -*nom que César donne à la future ville de Sens-*, 6 des 30 légions de l'époque Romaine, soit 36 000 hommes, en en faisant ses quartiers d'hiver.

Rappelons également que le "Chemin de César", ancienne voie romaine d'Agedincum à Cenabum (Orléans), traversait les villages de Saint-Valérien, Montacher-Villegardin et Jouy. Cet itinéraire, très fréquenté durant l'Antiquité, servait aux déplacements de l'armée et fut emprunté par les légions de César, comme en témoigne la borne milliaire toujours visible sur la D42, entre Montacher et Villegardin.



Le Marquis de Sade, Vallery, XVIIIe

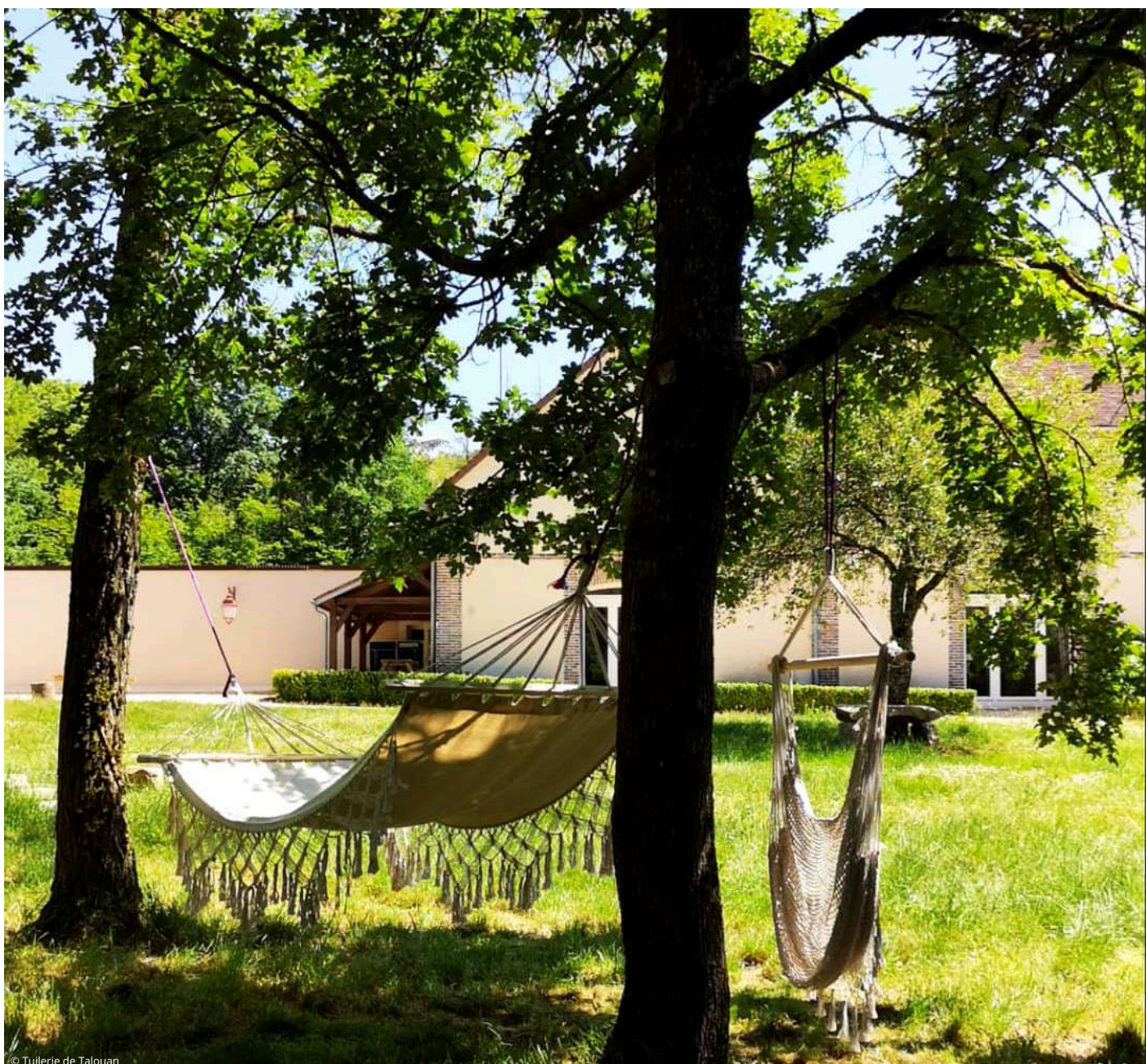
(portrait de Charles Van Loo - 1760)



Château de Vallery, ancienne propriété du Marquis de Sade

L'art de recevoir comme signature

Rendez-vous avec l'Art de vivre



© Tuilerie de Talouan

La Tuilerie de Talouan, Villeneuve-sur-Yonne



Halles marchandes, Sens



Restaurant étoilé La Madeleine, Sens

Les Halles de Sens

Quelle allure, ces halles à la Baltard, ornées d'élégants vitraux colorés inspirés des planches encyclopédiques du XIXe s. ! Elles ouvrent leurs portes les lundi, mercredi, vendredi, samedi, pour proposer le meilleur du pays sénonais : miel du Gâtinais, pain d'épices, escargots, soumaintrain, saint-florentin, chaource, cidre de la forêt d'Othe, vins de Bourgogne, moutarde, cassis et gougères, safran... mais aussi les spécialités des régions voisines.

Nous vous invitons à vous attarder dans les ruelles autour du marché qui concentrent commerces de bouche de grande qualité et restaurants.

Patrick Gauthier, chef étoilé, propriétaire du restaurant La Madeleine à Sens

Ici, aux portes de la Bourgogne, nous avons tout pour réjouir les palais les plus exigeants : « *Poissons, pains d'épices, volailles -il ne faut pas oublier que notre région est une région de volailles- légumes, on a tout !* » revendique Patrick Gauthier.

Monsieur Gauthier, comment travaillez-vous ?

Nous travaillons des produits frais et de saison avec une distribution en circuit court dès que possible. Nos œufs, par exemple, viennent directement du producteur. Nous nous fournissons aux halles de Rungis une fois par semaine ; je m'y déplace personnellement et je tiens à faire le marché de Sens tous les vendredis. J'y vais très tôt le matin, c'est le moment où l'on trouve les plus beaux produits. Le contact avec les producteurs est important pour moi. Ils me donnent la tendance des futurs arrivages. On marche aussi au feeling : ce sont surtout les étalages du poissonnier et du boucher qui guident nos choix.

Les Marchés

Avec plus de 25 marchés locaux, vous aurez tous les jours, le matin, l'après-midi voire en nocturne, un marché à portée de main pour vous proposer les produits frais de chez nous (*liste des marchés disponible à l'Agence d'Attractivité ou sur le site Internet www.tourisme-sens.com*)

**LA GASTRONOMIE
COMME BASE DE
L'ART DE VIVRE EN
BOURGOGNE : DES
PRODUITS DE
QUALITÉ, UN
TERROIR DE RENOM
ET DES RECETTES
RÉPUTÉES**



© Domaine des Sénons

Domaines des Sénons,
Paron

LA RENAISSANCE D'UN VIGNOBLE

Le Domaine des Sénons est une aventure familiale et entrepreneuriale lancée en 2018 par Frédéric Duponchel, sa fille Marie et son gendre Florian Ruscon, tous trois nés à Sens.

Leur défi : faire renaître le vignoble Sénonais, dont l'existence est avérée depuis l'Antiquité, 100 ans après sa disparition, et de révéler ses merveilleux terroirs, synthèse entre la craie de Champagne, l'argilo-calcaire de la Bourgogne et les silex de Loire.

Aujourd'hui, 14 ha de vignes sont plantés et conduits en Agriculture Biologique dans une logique parcellaire et mono-cépage, avec pour valeurs : pérennité, qualité et précision.

Les vins du domaine des Sénons sont élaborés dans un chai gravitaire construit en 2021 proposant une vue époustouflante sur les vignes, la ville de Sens et la vallée de l'Yonne. Ce lieu a été imaginé comme un lieu de réception et de rendez-vous oenologique pour accueillir des amoureux du vin, une première dans le Sénonais.

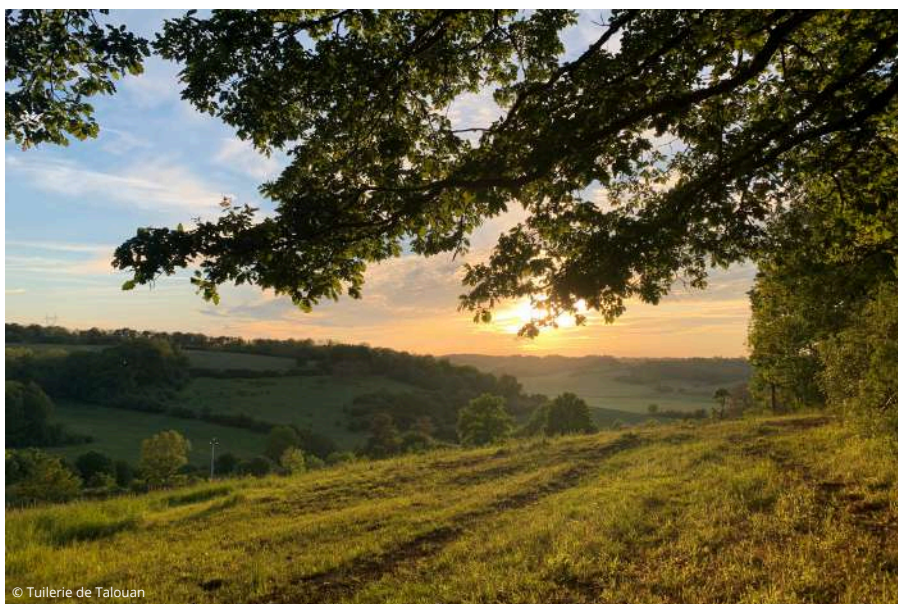
L'ambition familiale est de poursuivre l'écriture de l'histoire viticole de Sens dans la directe lignée des vignerons historiques de la région, tout en pratiquant une viticulture contemporaine et audacieuse, promesse de vins d'exception.

Marie et Florian RUSCON, Domaine des Sénons, Paron



Luxe de l'espace, calme de la nature et ressourcement, seul ou en famille, pour un bien-être garanti.

Retour à l'essentiel dans un environnement de qualité.



Plusieurs sites accueillent touristes et résidents pour des séjours détente et bien-être, ou des initiations au développement personnel, à la méditation et des retraites spirituelles.

La Tuilerie de Talouan,
meublé de tourisme, Villeneuve-sur-Yonne

L'ART DE RECEVOIR

Les Grands Enfants,
Meublé de tourisme, Subigny



© Les Grands Enfants

Le Laurencin - Hôtel particulier,
Meublé de tourisme, Sens



© Le Laurencin

Trésors de Sens,
Chambres d'hôtes, Sens



© Sylvina Gorski

Activités familles et enfants

Rendez-vous des enfants



© Terranova Farm Family

Ferme pédagogique Terranova Farm Family, Chigy

AU BONHEUR DES ENFANTS

Venez partager un moment tout en douceur avec les animaux de la ferme : lapins, poules, canards, dindons, ânes, poneys, moutons ou encore alpagas à **La Ferme de Flo** à Evry et **Terranova Farm Family** à Chigy. Initiez-vous le temps d'un après-midi ou d'un séjour au métier de fermier ou profitez d'un escape-game. Mention spéciale au printemps, avec les bébés animaux !

Pour les animaux de la savane, rendez-vous avec **Des Griffes et des Dents**, à Vernoy. Cette association recueille des félins et propose la présentation des fauves et diverses animations... ainsi que des stages de soigneur animalier !

Les jeunes aventuriers pourront également se lancer dans la résolution des énigmes cachées dans le labyrinthe de maïs de la **Ferme des Glaciers** à Saint-Martin-du-Tertre !

Les parcours **Guidigo**, (application gratuite téléchargeable) offrent également une manière originale et ludique de découvrir le territoire en famille, avec les chasses au trésor "À la recherche du chat de la mère Michel", "Balade avec Étienne" et "Remonte le temps pour libérer la princesse", l'enquête mystère "Ça coule de source" ou le quizz "Sur les traces du Michel-Ange français".

L'Agence d'Attractivité propose également des livrets-rallyes pour les 6-11 ans.

Enfin, l'Agence distribue gratuitement le "**Kit Super Papi Super Mamie**", renouvelé à chaque vacances scolaires, avec un listing des activités pour enfants, des jeux et des recettes de cuisine.



Fermes pédagogiques Terranova Farm Family, Chigy (à gauche)
La Ferme de Flo, Evry (à droite)



Labyrinthe de maïs de la Ferme des Glaciers, Saint-Martin-du-Tertre



Parcours Guidigo, Sens

Sens... intense

Rendez-vous festifs



© Service Communication Ville de Sens

Apéro-concert, Parc du Moulin à Tan, Sens

PLUS D'UNE CENTAINE D'ÉVÈNEMENTS SUR L'ÉTÉ

L'été est intense à Sens, avec plus d'une centaine d'animations et d'activités en Juillet et Août : les lundis, mardis, jeudis et vendredis, ce sont les concerts du festival "Garçon, la note !", complétés les mercredis par les apéro-concerts au Parc du Moulin à Tan et les soirées DJ du samedi à Sens. Sans compter le traditionnel concert géant de "Musicasens" !

Pour un été actif, les soirées "Sens by night" en canoë complètent ces multiples animations. S'ajoutent les festivités telles que la fête nationale du 14 Juillet et la fête de la libération de Sens le 21 Août, ainsi que les multiples évènements tout au long de l'été et de l'année sur les différentes communes du territoire !



Place de la République en été, Sens

Foire de Sens

Fin Avril-début Mai - Sens

Traditionnellement le week-end du 1er mai, Sens bat, durant 5 jours, au rythme de sa grande foire commerciale (gratuite !), accompagnée de sa grande fête foraine, étalées sur les 3 km de promenades qui cerclent le centre-ville historique.

Les 24-25 Août se tient sa petite soeur, la **Foire aux oignons** de Villeneuve-la-Guyard.

Chemins d'artistes

Jusqu'au 21 Septembre - Egriselles-le-Bocage

Véritable musée en plein air, cet évènement allie randonnée et art contemporain, avec une trentaine d'oeuvres réparties sur une boucle de 8 km.

Festival de la Grande Hâte

Du 8 au 18 Août - Dixmont

Festival de théâtre en plein air, tout au long de la journée, pour tout public.

Fête de la Saint-Fiacre

1er dimanche de Septembre - Sens

La fête annuelle du saint patron des jardiniers est une institution à Sens ! Brouettes et chars fleuris investissent la ville... même la cathédrale est décorée pour l'occasion ! Un corso fleuri rejoint le Parc du Moulin à Tan où se déroulent foire aux plantes et nombreuses animations.



Fête de la Saint-Fiacre, Sens

Calendrier des animations

1 juillet au 30 août 2024
À 20h30
Lundi, mardi, jeudi et vendredi
Garçon la note!

Passage de la **FLAMME Olympique** à Sens
11 juillet

PAR LES JARDINS
14-17 JUILLET
JARDINS DE VALÉRY

Le dernier poème de Mallarmé
Régis Ficaque - Un poète en charge de réinterpréter le poème par le jeu de Séphora Mallarmé I
Du 20 au 21 juillet
Dimanche 20 juillet 2024 et
Lundi 21 juillet 2024
de 19h30 à 21h
Tarif : 10 €

Médiévales de Villeneuve-sur-Yonne
14 au 15 août

FOIRE AUX OIGNONS
24 & 25 août

FESTIVAL SPÉCIAL SENS
24 JUIN

AU FIL DE L'EAU
23 juin au 15 juillet

ART NATURE ET PATRIMOINE
Dimanche 15 septembre

Un été intense

Retrouvez toutes les manifestations sur tourisme-sens.com

“GARÇON, LA NOTE !” – 13ÈME ÉDITION !

L'Agence d'Attractivité propose comme chaque année, sa 13ème édition du **Festival “Garçon, la note !”** Pour la première fois, le festival s'organise sur un territoire élargi : le Grand Sénonais, Yonne Nord, Gâtinais en Bourgogne et Vanne et Pays d'Othe.

Rendez-vous, du 1er Juillet au 30 Août, les lundis, mardis, jeudis et vendredis à partir de 20h30 pour des concerts aux terrasses des cafés, restaurants et bars éphémères partenaires !

Programmation sur notre site Internet www.tourisme-sens.com

À la découverte du patrimoine Sénonais

L'Agence d'Attractivité Sens Intense propose tout au long de l'été des visites découverte de son patrimoine.

Visite du centre historique (1h30)

Le parcours permet de découvrir ou de redécouvrir les principaux monuments et centres d'intérêt de l'ancienne métropole religieuse, les personnages illustres qui ont marqué son histoire et de faire un voyage dans le temps et dans l'espace urbain.

- Les mardis à 16h
- Les mercredis à 11h
- Les dimanches à 16h30

Visite conférence nocturne (2h)

Les mercredis à 21h

- Mercredi 10 juillet - "Sens en fête !" par Bernard Brousse
- Mercredi 17 juillet - "Belles demeures Sénonaises" par Inez Van Noort
- Mercredi 24 juillet - "Incroyable mais vrai !" par Caroline Maire
- Mercredi 31 juillet - "Sens à la Belle Epoque" par Stéphane Barbillon
- Mercredi 7 août - "D'Abélard à Zola, les rues de Sens de A à Z" par Baptiste Gateau
- Mercredi 14 août - "Hôtels de Ville d'antan" par Bernard Brousse
- Mercredi 21 août - "Visite de l'Île d'Yonne" par Stéphane Barbillon
- Mercredi 28 août - "Affaires sensibles" par Elisabeth Andrivot

Visite nocturne de la cathédrale (1h30)

En début de soirée, découvrez les secrets de l'édifice, à travers une visite guidée intimiste.

- Tous les samedis à 21h, du 13 juillet au 31 août

Visite gourmande (1h30)

Les sens en éveil pour cette visite insolite alliant culture et gastronomie en plein coeur de ville de Sens.

- Les vendredis à 10h

Visite de la cathédrale (1h30)

Saviez-vous que la cathédrale Saint-Etienne de Sens était la première cathédrale gothique du monde ? Découvrez son histoire, son architecture, ses richesses, et les faits marquants dont elle a été témoin.

- Les mardis à 11h
- Les mercredis à 14h30
- Les samedis à 11h

Visite de la tour de la cathédrale (1h)

Limitée à 15 personnes- réservation obligatoire

Cette visite guidée vous ouvre les portes d'endroits « cachés » habituellement fermés au public. Au terme de l'ascension des 330 marches, profitez de la vue plongeante sur le monumental parvis et du très beau point de vue à 360 degrés sur Sens et ses alentours.

- Les mardis à 14h30
- Les mercredis à 16h30
- Les vendredis à 14h30
- Les samedis à 9h30 et 16h30
- Les dimanches à 15h

Visite familiale (1h30)

De la Porte Royale à la Porte Dauphine, une visite ponctuée de jeux et d'énigmes auxquels petits et grands devront répondre.

- Les dimanches 21 juillet et 11 août

Visite enquête "Le dernier poème de Mallarmé" (1h30)

Pour les enfants de 7 à 13 ans

Limitée à 15 personnes- réservation obligatoire

Résolvez des énigmes, retrouvez des indices dissimulés en ville et tentez d'élucider le mystère qui plane autour du poème disparu de Stéphane Mallarmé.

- Les dimanches 28 juillet et 18 août

ENTRETIENS PRIVILÉGIÉS

Ils ont choisi Sens...



PATRICK GAUTHIER, CHEF DU RESTAURANT ÉTOILÉ "LA MADELEINE"

Bonjour Monsieur Gauthier... Vous êtes né à Sens et installé ici depuis 1990. Pourtant, vous êtes propriétaire d'un restaurant au Japon et vous aimez voyager. Qu'est-ce qui vous plaît à Sens ?

Je suis né à Sens et pour rien au monde je ne quitterai cette ville. Sens est pour moi la ville idéale. J'aime cette ville, remarquablement entretenue, très végétale, très fleurie... Le Parc du Moulin à Tan et ses serres font d'ailleurs partie de mes coins préférés... Et quand je quitte Sens, ce qui arrive relativement souvent, c'est pour, à chaque fois, avoir le plaisir de revenir.



THAL ABERGEL, GRAND-MAÎTRE D'ÉCHECS

Bonjour Thal, depuis quand connaissez-vous Sens ?

Je connais Sens depuis la seconde moitié du Covid, fin 2020, quand j'ai décidé de me rapprocher de mes enfants vivant dans l'Yonne.

Quelles sont pour vous les pépites du territoire ?

Les choses qui me font aimer Sens ? La tranquillité : les gens sont moins stressés ici et tout le monde se connaît, on n'est pas dans l'anonymat des grandes villes. J'adore les quais de Sens et particulièrement le chemin de Rosoy à Sens en longeant la rivière. Également la Plaine Champbertrand pour les grandes balades avec mon chien, la beauté du centre-ville, son côté historique avec les vieilles églises, la Cathédrale... ; au niveau sportif, le club de badminton qui est ouvert tous les jours et a toujours des terrains de libres... et enfin, au niveau des échecs, il y a tout à construire.

Et votre coin préféré ?

Le chemin de halage... et la place de la Cathédrale pour se détendre et boire un verre.



HÉLÈNE TYSMAN, PIANISTE INTERNATIONALE ET FONDATRICE DE SAMAUMA

Bonjour Héléne, depuis quand connaissez-vous Sens ?

Cela fait un peu plus de deux ans que je suis ici : le Covid m'a donné l'envie de sortir de Paris. Je me suis rappelée d'une ville où tout le monde montait et descendait du train quand j'allais en Bourgogne : Sens. Je cherchais un lieu de vie original qui me fasse « Wahou » chaque matin quand je me réveille, un espace suffisamment grand pour y mettre mes pianos, pour ne pas être dérangée par des voisins, pour être dans cette qualité de vie là... et je suis tombée sur l'annonce d'une maison à Sens. Quand j'ai vu cet espace... ça a été le coup de foudre ! Je ne connaissais absolument pas Sens... J'étais loin d'imaginer que c'était aussi beau. Depuis mon arrivée, je n'ai fait que des rencontres extraordinaires. Je pensais que c'était une petite ville de province où j'allais être isolée, mais les contacts étaient tellement chaleureux, évidents, naturels, faciles, que j'ai commencé à me connecter à plein de gens hyper intéressants... des artistes, des thérapeutes, des gens dans le bien-être et le développement personnel, puisque ce sont les sujets qui m'animent.

Quelles sont pour vous les pépites du territoire ?

La première c'est le contact humain ; quand je me suis installée ici j'étais loin d'imaginer que j'allais ouvrir un centre qui accueille des ateliers, formations, séminaires, soirées musicales, résidences d'artistes... mais cela s'est fait du fait de l'aisance des réseaux ici... On a rendez-vous avec soi-même quand on vient ici.

Deuxième pépite : la Cathédrale. Sens est une ville très porteuse d'histoire : la Maison d'Abraham, l'Eglise Saint-Maurice, les petites rues pavées... ce côté authentique, historique... Les autres pépites ? Les petites boutiques trop « cute », les caves à vins, les restaurants, les chocolatiers et pâtisseries, les vignes, pouvoir tout faire à pied ou être à 5 minutes de la forêt, courir sur les bords de l'Yonne, prendre un café en terrasse... vivre ici m'a réapprivoisé avec ces plaisirs du quotidien.

Et votre coin préféré ?

Être sur la place de la Cathédrale -on se sent au cœur du cœur- et m'asseoir au café face à elle.

DOMAINE DE NOËLLE CHABLIS



Petit Chablis
Bourgogne rouge
Bourgogne rosé



V. & S. SEGARD

PROPRIÉTAIRES-RÉCOLTANTS

25, rue de Vaucharmes
89800 PREHY
Tél. : 03 86 41 45 26
Port : 06 18 74 14 61

domaine.de.noelle@orange.fr
<http://www.domainedenoelle.fr>

MUSÉE
CAMILLE
CLAUDEL
NOGENT-SUR-SEINE

Envoyez
tout valser
et venez
au musée !



DÉCOUVREZ LES ŒUVRES DE CAMILLE CLAUDEL
ET DES SCULPTEURS DU XIX^e SIÈCLE

